

The Knowledge I have been made aware of through my mystic experiences, of the state and workings of the world

By Umbra

Obligatory take this with a whole bag of salt, this is my personal experience, which I have tried to analyze without being influenced by various cultures, religions and other peoples experiences.

Also, apologies in advance, my thoughts are quite chaotic and I jump between various concepts randomly and very often.

Notes and index of definitions of words used in this compilation, when differing to common usage.

Aether – The energy of existence that permeates each realm. In ancient Greek thought, aether (or quintessence) was considered the fifth element, a pure and divine substance that fills the heavens and connects the earthly elements. This does not mean energy as defined by science (Solar, chemical, potential etc energy as described in physics), but rather the energy of existence. Some other words that have been used to describe this in various cultures are Prana, Mana, Qi, Ruach, Pneuma, Kami and Akasha.

Vigour - The essence or energy that encompasses a person which is driven by willpower, emotion and ethereal power. I differentiate between the world energy (Aether) and a person's energy (Vigour). This is the "vital force" and refers to the life energy or creative force driving the evolution and vitality of living beings, and is the core being or energy that defines an individual's true nature. Various names that can also be prescribed to this are Élan Vital, Spiritus, Ka, Sekhem and Atman.

Realm – A defined location of physical and spiritual specificity, differing from one another in the metaphysical laws which govern existence in each, and the amount of aetherial energy.

Spiritual – that which relates to the soul. An aspect of existence that all beings have. The spiritual is powered by a being's vigour, and interacts with the Aether. Required to maintain a conscious existence.

Physical – Of the material, that which is measured and demonstrated to be. Your body is physical, as well as the world which we inhabit.

Rulers / Keepers / Principals – The beings that are tasked with controlling and managing each realm. Parallel is drawn between the levels of rulers and a ranking of nobility titles as has been used on earth, for an understanding of the organisation of these rulers. (Emperor, King, Duke, Count, Baron, Peasant / common folk, etc)

~~знания, о которых я узнал благодаря моему мистическому опыту, о состоянии и работе мира от зонтика~~

обязательно принять это с целым мешком соли, это мой личный опыт, который я пытался проанализировать, не подвергаясь влиянию различных культур, религий и опыта других народов.

Кроме того, извиняюсь заранее, мои мысли довольно хаотичны, и я случайно и очень часто прыгаю между различными концепциями.

примечания и индекс определений слов, используемых в этой компиляции, если они отличаются от обычного использования.

эфир — энергия существования, которая проникает в каждое царство. в древнегреческой мысли эфир (или квинтэссенция) считался пятым элементом, чистым и божественным веществом, которое наполняет небеса и соединяет земные элементы. это означает не энергию, как определяется наукой (солнечная, химическая, потенциальная и т. д. энергия, как описано в физике), а скорее энергию существования. некоторые другие слова, которые использовались для описания этого в различных культурах: прана, мана, ци, руач, пневма, ками и акаша.

энергичность — сущность или энергия, которая охватывает человека, движущегося силой воли, эмоциями и эфирной силой. я различаю мировую энергию (эфир) и энергию человека (энергию). это «жизненная сила» и относится к жизненной энергии или творческой силе, движущей эволюцию и жизненную силу живых существ, и является ядром или энергией, определяющей истинную природу индивида. различные имена, которые также могут быть предписаны этому: Élan vital, Spiritus, Ka, sekhem и atman.

царство — определенное место физической и духовной специфики, отличающееся друг от друга по метафизическим законам, которые регулируют существование в каждом из них, и количеству эфирной энергии.

духовное — то, что связано с душой. аспект существования, который есть у всех существ. духовный движущийся силой существа и взаимодействует с эфиром. требуется для поддержания сознательного существования.

физический материал, то, что измерено и показано. ваше тело физическое, а также мир, в котором мы живем.

правители/хранители/руководители — существа, которым поручено контролировать и управлять каждым царством. параллель нарисован между уровнями правителей и ранжированием званий дворянства, как использовалось на земле, для понимания организации этих правителей. (император, король, герцог, граф, барон, крестьян/обычный народ и т. д.)

Nature of the world

1. Bit of background overview

The worlds that we inhabit and experience are separated into various realms. The physical and spiritual aspects of the realms depend on what being is experiencing the realm. For us, the Earth is our physical realm, in which we experience our lives as a mortal existence. We can only visit other realms as a part of a spiritual experience, such as deep meditation, astral projection, or occasionally through a Psychedelic Awakening with substances like ayahuasca.

In the same manner, the beings that inhabit these other realms, inhabit them in a physical sense, but can also experience other realms in a spiritual aspect.

In general, beings are tied down to their physical realms, and cannot explore the other realms as they want. Additionally, in general a being can only make an impact or interact within their physical realm.

A rock cannot explore the sky, with wind cannot move a mountain. A fish cannot fly through the clouds, and a bird cannot explore the bottom of the oceans.

As with the examples above, there will always be exceptions to the rule. A penguin can explore the oceans, fish can sometimes hatch within clouds, a rock can be thrown through the air, and over time wind will whittle away a mountain.

A being that is able to manifest and control a spiritual or astral form, can visit and explore the other realms as a spiritual experience, whether it be through the use of lucid dreaming into astral projection, or through the use of vigorous practice with meditation and shamanic trance states, leading into a usage of spiritual willpower, fueled by the beings vigour.

A beings astral form can interact with the beings of a separate realm, either through contact with spiritually sensitive beings, or through long contact with the beings spirit, feeding or sustaining itself while establishing a link to the being. We commonly see this as hauntings and possession in our world.

- A haunting is when the spiritual being has become tied to the energy of a physical location, generally with high level emotional energies.
- A possession takes place over many interactions and a process of establishment of a spiritual link to a physical being (infestation, oppression, possession).

Not all of these contacts are negative or bad though, as some people make contact with powerful beings that act as guardians and friends. It is simply the nature of the relationship that defines if it is a positive or negative interaction.

природа мира

1. небольшой фоновый обзор

миры, в которых мы живем и переживаем, разделены на различные сферы. физические и духовные аспекты царств зависят от того, что существо испытывает царство. для нас земля — это наше физическое царство, в котором мы испытываем нашу жизнь как смертное существование. мы можем посещать другие области только как часть духовного опыта, такого как глубокая медитация, астральная проекция или иногда посредством психоделического пробуждения с такими веществами, как аяхуаска.

тем же образом существа, обитающие в этих других царствах, обитают в них в физическом смысле, но также могут испытать другие царства в духовном аспекте.

в целом существа связаны со своими физическими царствами и не могут исследовать другие царства, как они хотят. Кроме того, в целом существо может оказывать влияние или взаимодействовать только в своей физической сфере.

камень не может исследовать небо, ветер не может перемещать гору. рыба не может летать сквозь облака, а птица не может исследовать дно океана.

как и в приведенных выше примерах, в правиле всегда будут исключения. пингвин может исследовать океаны, рыба иногда может вылупиться в облаках, камень может быть брошен в воздух, а со временем ветер убирает гору.

существо, способное проявить и контролировать духовную или астральную форму, может посещать и исследовать другие сферы как духовный опыт, будь то путем использования ясного сна в астральной проекции или путем использования энергичной практики с медитацией и состояниями шаманского транса, ведущим к использованию духовной силы воли, подпитываемой энергией существ.

астральная форма существа может взаимодействовать с существами отдельного царства, либо посредством контакта с духовно чувствительными существами, либо посредством долгого контакта с духом существа, кормящим или поддерживая себя, одновременно устанавливая связь с существом. мы обычно рассматриваем это как привидения и владение в нашем мире.

- преследование-это когда духовное существо привязано к энергии физического местоположения, обычно с высоким уровнем эмоциональной энергии.
- владение происходит во многих взаимодействиях и процессе установления духовной связи с физическим существом (заражение, угнетение, владение).

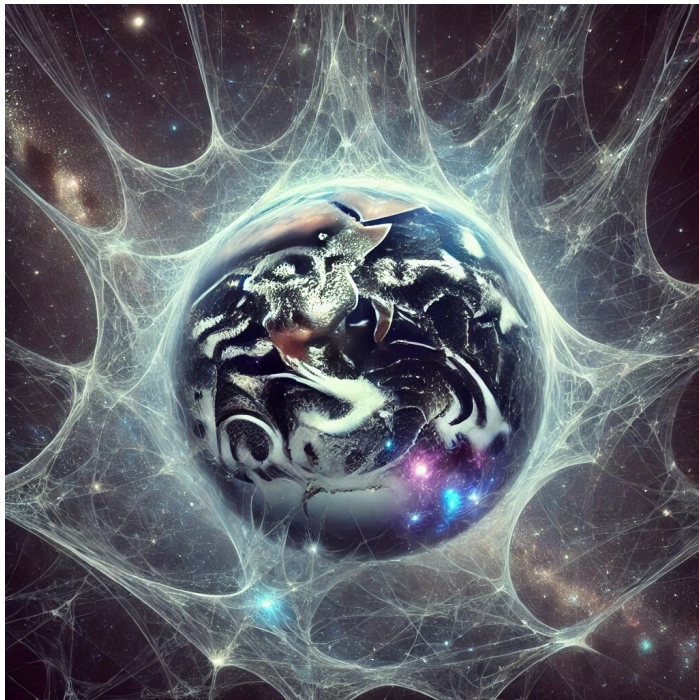
Однако не все эти контакты являются негативными или плохими, поскольку некоторые люди контактируют с могущественными существами, которые выступают в качестве опекунов и друзей. Это просто природа отношений, которая определяет, является ли это положительным или отрицательным взаимодействием.

In general, the being with a lower amount of Vigour, will absorb some of the Aether energy around it, and this results in feeding from the energy of the more powerful being. Much like in nature, if this only benefits one party, it can be considered as parasitic, while if it benefits both parties it can be symbiotic. The more powerful being might willingly provide some of its energy, to spend time with and enjoy the company of the less powerful being.

2. The relation between the realms

Each of the realms are connected to each other through the astral plane. They almost lay over each other, in a state of superimposition. This does not mean that they interact or are all on one plane, but rather that the keystone points of each are mirrored over some if not all of the realms. You cannot physically travel from one realm and stumble into another by traveling a sufficient distance.

It is possible however, as discussed above, to manifest a part, or avatar of oneself into a different realm by matching the background aether energy waves of the specific realm. When this is done, the manifestation should usually appear in the corresponding location of that realm. The ease of this is greatly enhanced through the proximity, and ultimate understanding and usage of points of concentrated Aether energy. These points can be the intersections of Ley Lines, which act as major concentrated points, but are also smaller points, such as a natural spring in the middle of a forest.



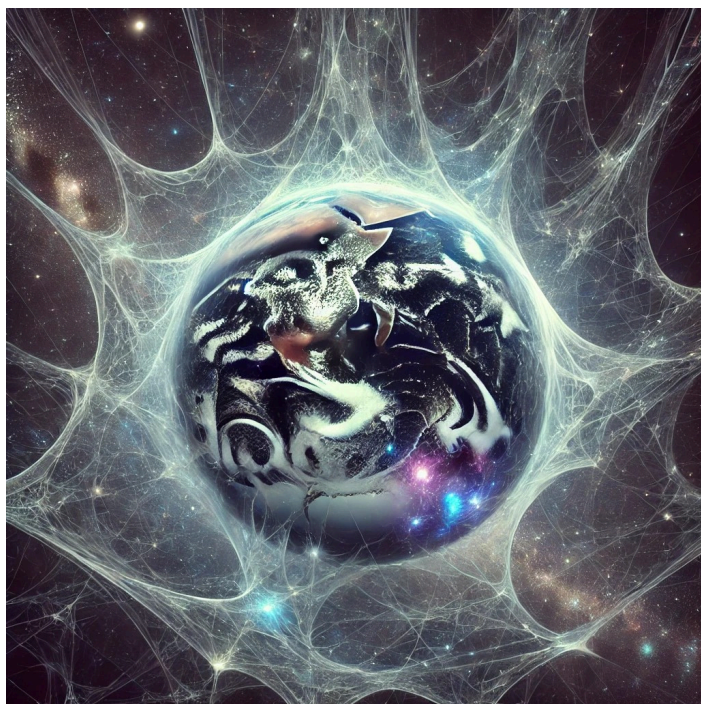
An AI picture that shows the physical world suspended within the cosmic web of the astral plane, which acts as a barrier / border around our physical realm.

в целом существо с меньшим количеством энергии поглощает часть энергии эфира вокруг него, и это приводит к питанию энергии более мощного существа. как и в природе, если это приносит пользу только одной стороне, его можно считать паразитическим, а если это приносит пользу обеим сторонам, оно может быть симбиотическим. более могущественное существо может охотно предоставить часть своей энергии, чтобы провести время с менее могущественным существом и наслаждаться компанией.

2. взаимосвязь между царствами

каждое царство соединено друг с другом через астральную плоскость. они почти лежали друг над другом, в состоянии наложения. это не означает, что они взаимодействуют или все находятся на одной плоскости, а скорее, что ключевые точки каждой из них отражены на некоторых, если не во всех областях. вы не можете физически путешествовать из одного царства и наткнуться на другое, преодолев достаточное расстояние.

Однако, как обсуждалось выше, можно проявить часть или аватар себя в другое царство, сопоставив фоновые эфирные энергетические волны конкретного царства. Когда это будет сделано, проявление обычно должно появляться в соответствующем месте этого царства. простота этого значительно улучшается благодаря близости и окончательному пониманию и использованию точек концентрированной эфирной энергии. эти точки могут быть пересечением линий лей, которые выступают в качестве основных концентрированных точек, но также являются более мелкими точками, такими как естественный источник посреди леса.



картинка, на которой изображен физический мир, подвешенный внутри космической сети астральной плоскости, которая действует как барьер/граница вокруг нашего физического царства.

These points act as tethers through the astral plane, which is the border between the various realms. These concentration points are the keystone points mentioned above, and are near mirrored across most of the realms. On earth, these are often seen as the Ley lines connecting various locations. They however do not only connect locations on the planet earth, but are also connected across the cosmos to other planetary bodies and systems, such as Mars, Pluto, the sun and moon, and other constellations such as the zodiacs. These locations of energy concentration do not connect to each realm exactly, but are more like a passageway through which the realms are stitched together.



Another AI picture, that shows the physical world suspended within the cosmic web of the astral plane, and intertwined with the various other realms, as passageways that can be used.

While each realm is superimposed and mirrored, they are not 1:1 matches. A mountain in one, might be a small hill in another, a forest might be an open plain, a river might be a lake, etc.

эти точки действуют как связки через астральную плоскость, которая является границей между различными сферами. эти точки концентрации являются ключевыми точками, упомянутыми выше, и почти отражаются в большинстве царств. на земле их часто рассматривают как Линия, соединяющая различные места. Однако они не только соединяют локации на планета Земля, но также связана по всей Вселенной с другими планетными телами и системы, такие как Марс, Плутон, Солнце и Луна, и другие созвездия, такие как зодиаки. эти места концентрации энергии не соединяются с каждым царством точно, но больше похожи на проход, через который царства сшиваются друг с другом.



другая картина, на которой изображен физический мир, подвешенный внутри космической сети астральной плоскости и переплетенный с различными другими мирами, как проходы, которые можно использовать.

хотя каждое царство наложено и отражено, они не являются матчами 1:1. гора в одной, маленький холм в другой, лес может быть открытой равниной, река может быть озером и т. д.

My personal observations of other realms, from various locations that I have lived in, are;

- I observed a realm of eternal conflict and war, with beings being killed as soon as they make contact with one another.
- I observed a realm in which some have absolute power and authority, and abuse those who are considered lesser,
- I observed a realm of relative peace and stability, brought through the establishment of ultimately powerful beings, who preached the lessons of love and peace.

My other observations, of astral exploration experiences;

- My early and introductory days to astral projection, a being of immense power, which hailed from a dark realm, latched onto and followed me for a number of years, with numerous attacks and periods of activity stretching for months at a time, resulting in extreme sleep paralysis and both stage 1 and 2 possession.
- Being outside of the flow of energies and the realms, I could observe how energy was being shaped and moulded. Like observing the flow of a river from afar, I could visualise the general flow, but I could not visualise the specific conditions that each part would play. A stick thrown into the river, can be estimated to arrive at a certain point, if the river flow is known. This will however not account for any rocks that lie in the river, the stick bumping against different banks, or the changing course over vast periods of time.

From my observations and understanding, there are approximately at least 7-9 realms of existence, each with their own metaphysical laws of existence. Depending on your view of them, They are stacked on top of one another in order of Aether energy available. Each realm is also most similar to those directly adjacent to them, 1 is most similar to 2, with 3 being more different to 2, until you reach the last realm, which is very different from the first. Each progression of the realms though, is very miniscule.

The biggest difference between each realm is the amount of Aether energy available, with the lowest realms energy being an absolute scarcity, which leads to the conflict for energy to survive, while the highest realms are overflowing with an abundance of energy, leading to a post scarcity type of peaceful existence.

I used to use the metaphor to describe it as a water fountain. If one imagines a stacked fountain of multiple levels, all with equal depth, but with reducing radius going up each level. The depth of each is equivalent to the total energy available, and the radius is

мои личные наблюдения за другими царствами, из различных мест, в которых я жил, такие;

- я наблюдал царство вечных конфликтов и войн, в которых существа убиваются, как только они связываются друг с другом.
- я наблюдал царство, в котором некоторые обладают абсолютной властью и авторитетом и оскорбляют тех, кто считается меньшим,
- я наблюдал царство относительного мира и стабильности, вызванного созданием в конечном итоге могущественных существ, которые проповедовали уроки любви и мира.

мои другие наблюдения за опытом астральных исследований;

- мои ранние и вступительные дни в астральную проекцию, существо огромной силы, которое происходило из темного царства, цеплялось за мной и следовало за мной в течение нескольких лет, с многочисленными атаками и периодами активности, растянувшимися в течение нескольких месяцев за раз, что привело к крайнему параличу сна и владению первой и второй стадией.
- находясь вне потока энергии и царств, я мог наблюдать, как формируется и формируется энергия. как наблюдая за потоком реки издалека, я мог представить общий поток, но не мог представить конкретные условия, в которых будет играть каждая часть. палка, брошенная в реку, можно оценивать, что прибывает в определенную точку, если известен поток реки. однако это не будет учитывать какие-либо камни, лежащие в реке, палку, ударяющуюся о разные береги, или изменение курса за долгое время.

Судя по моим наблюдениям и пониманию, существует примерно по меньшей мере 7-9 областей существования, каждая из которых имеет свои собственные метафизические законы существования. В зависимости от вашего взгляда на них, они складываются друг на друга в порядке доступной энергии эфира. каждое царство также наиболее похоже на те, которые непосредственно соседние с ними, 1 наиболее похоже на 2, а 3 больше отличается от 2, пока вы не достигнете последнего царства, которое сильно отличается от первого. однако каждый прогресс царств очень минимален.

Самая большая разница между каждым царством заключается в количестве доступной энергии эфира, при этом самая низкая энергия царств является абсолютным дефицитом, что приводит к конфликту за выживание энергии, в то время как самые высокие царства переполнены изобилием энергии, что приводит к постдефицитному типу мирного существования.

я использовал метафору, чтобы описать его как фонтан для воды. если можно представить сложенный фонтан нескольких уровней, все с одинаковой глубиной, но с уменьшенным радиусом, поднимающимся вверх на каждый уровень. глубина каждого эквивалентна общей доступной энергии, а радиус равен

equivalent to the number of beings existing in that level or realm. (As an example to explain the concept. In reality, the total amount of energy decreases at each level.)

I have found a better way is to imagine a tower of apartments. The very top floor is made into a penthouse apartment. This 1 apartment takes up the whole size of the floor, but only has 1-4 people living in it.

Going down one floor, it is split into 2 luxury apartments, also with 1-4 people in each. The total space has stayed the same, but each person's space has decreased quite a bit.

One more floor down, and the floor is split into 8 high end apartments. Once again each person's space has decreased a lot.

When you get to the bottom floor, you see that the floor is split into dozens of small, single bedroom, slum conditions, with some families of 6 staying in a single room. There is now no more private personal space.

A pretty basic metaphor, but I think it works slightly better. Each floor's total size is the amount of Aether energy that exists within a realm. This is the energy that a being can draw in to sustain their own vigour. As one goes down floors, some space is lost due to each apartment requiring walls between them.

In this example, the stairway / elevator acts as the astral plane, connecting each realm, and allowing transit between them. Additionally, a person that lives on the second floor, might be able to visit someone staying on the 4th floor, but will ultimately only be visiting, and must return to their own floor.

This can be further expanded to exiting the building and crossing the street to the apartment block next door, as a metaphor for expanding into the multiverse, but I'm not going to do that here, for now at least.

3. Nature of a beings soul

I define a being by the essence of their soul. Our soul is the essence of our spiritual being, residing within our physical bodies and encompassing our conscious selves. It generates energy waves that create vibrations in the physical world, particularly within our brains, which give rise to our thoughts, emotions, and experiences.

Each Beings soul draws in aether energy as sustenance, and utilises it as our vigour, fueling our very existence. Without energy, our soul begins to wither, and will be less capable of having an impact. A being's soul each has a limit of how much energy it can contain, above which it becomes increasingly more difficult to add more energy. (one can fill a jug beyond the 'Fill to here' line, but it becomes more likely to spill). It is

эквивалентно количеству существ, существующих на этом уровне или царстве. (в качестве примера для объяснения концепции. В реальности общее количество энергии уменьшается на каждом уровне.)

я нашел лучший способ представить башню квартир. самый верхний этаж сделан в квартиру в пентхаусе. эта квартира занимает весь размер этажа, но в ней проживает всего 1-4 человека.

вниз по одному этажу он разделен на 2 роскошные квартиры, также в каждой из которых по 1-4 человека. общее пространство осталось прежним, но пространство каждого человека значительно сократилось.

еще один этаж вниз, и этаж разделен на 8 квартир высокого класса. снова пространство каждого человека значительно сократилось.

Когда вы добраетесь до нижнего этажа, вы увидите, что этаж разделен на десятки небольших одноместных спален в трущобах, а некоторые семьи из 6 человек останавливаются в одноместной комнате. теперь больше нет личного пространства.

довольно простая метафора, но я думаю, она работает немного лучше. общий размер каждого этажа — это количество энергии эфира, существующей в пределах одного этажа. это энергия, которую существо может черпать, чтобы поддерживать свою собственную энергию. Когда человек спускается с этажей, некоторое место теряется из-за того, что каждая квартира требует стен между ними.

в этом примере лестница/ лифт действует как астральная плоскость, соединяющая каждое царство и позволяя транзит между ними. Кроме того, человек, живущий на втором этаже, может иметь возможность навестить кого-то, останавливающегося на 4-м этаже, но в конечном итоге будет только навещать и должен вернуться на свой собственный этаж.

это можно еще больше расширить до выхода из здания и перехода улицы к соседнему многоквартирному кварталу в качестве метафоры расширения в мультивселенную, но я не собираюсь этого здесь делать, по крайней мере, пока.

3. природа существ души

я определяю существо по сути их души. наша душа — это сущность нашего духовного существа, живущего внутри наших физических телов и охватывающего наше сознательное себя. он генерирует энергетические волны, которые создают вибрации в физическом мире, особенно внутри нашего мозга, которые порождают наши мысли, эмоции и опыт.

каждое существо душа черпает энергию эфира в качестве питания и использует ее в качестве нашей энергии, подпитывая самое наше существование. без энергии наша душа начинает увядать и будет менее способна оказывать влияние. У каждой души существа есть предел того, сколько энергии она может содержать, и выше которого становится все труднее добавлять больше энергии. (можно заполнить кувшин за пределами линии «заполнить сюда», но он становится с большей вероятностью проливается). Это так

possible to increase our natural capacity, however it is a slow process of cultivation that one must dedicate oneself to.

The Soul of each being is an immutable link to the divine energies of creation. It is through the soul that each being is made aware of and can explore the divine.

If it is not nurtured correctly, a soul can become corrupted and twisted, no longer able to use energy correctly or efficiently, and losing the connection to the divine.

When nurtured and treated correctly, the soul is the vessel through which one projects their willpower and spiritual drive.

In the higher realms, The top level realm has [x] amount of aether energy, spread over a few beings (Not sure if just one, or maybe a dozen). Each being is given a large share of the energy available, to do with as they please. As one goes down each level, the energy remains at [x minus a bit], but the number of beings increases rapidly.

Towards the bottom levels, each being might only be able to get a sliver of the energy to use for themselves. (as an example, a few atoms of a water droplet)

Of these, earth is somewhere in the middle, approximately the 4th or 5th realm. Not overflowing with energy that all beings can shape to their will, but also not an absolute scarcity that beings are killed and consumed for their energy just to survive.

At the bottom realms, available energy is such a scarcity that beings have to continuously fight and consume one another just to survive. Not all the beings are lacking however, as those who have been able to survive for a length of time will invariably become more saturated with energy, enough to not be threatened by others that inhabit those realms, and able to equal or best those who inhabit higher realms.

4. Nature of the Rulers

VVVV — This portion doesnt make that much sense, because I dont know how to describe it better — VVVV

To keep a semblance of balance and stability, each realm has beings which act as Lords or Rulers of that realm. These rulers are either the most powerful beings from that realm, or powerful beings selected from upper realms. They are tasked with directing the flows of free energy, as well as controlling the other beings of the realm. They are assisted in their tasks by less powerful beings which act as overseers throughout the different areas of each realm. The overseers are in turn assisted by locally selected beings to control smaller areas, and so on. It is reminiscent or similar to how an Emperor might have several kings under his rule, controlling each nation, which in turn have Dukes to control duchies or provinces, in turn having counts to control each area,

возможно увеличить наши естественные возможности, однако это медленный процесс культивирования, которому человек должен посвятить себя.

душа каждого существа является неизменным связующим звеном с божественными энергиями творения. именно через душу каждое существо осведомлено и может исследовать божественное.

если она не воспитывается правильно, душа может стать испорченной и искаженной, больше не в состоянии правильно или эффективно использовать энергию и потерять связь с божественным.

при правильном воспитании и обращении душа — это сосуд, через который человек проецирует свою силу воли и духовную движущую силу.

в более высоких царствах царство верхнего уровня имеет [x] количество энергии эфира, распределенное по нескольким существам (не уверен, только одно или, может быть, дюжина). каждому существу дается большая доля доступной энергии, связанной с тем, как они хотят. по мере того, как человек спускается вниз на каждом уровне, энергия остается [x минус немного], но количество существ быстро увеличивается.

к нижним уровням каждое существо может получить только кусочек энергии, чтобы использовать для себя. (например, несколько атомов капли воды)

из них Земля находится где-то посередине, примерно 4-е или 5-е царство. не переполненная энергией, которую все существа могут сформировать по своей воле, но и не абсолютным дефицитом того, что существа убиваются и потребляются ради своей энергии только для того, чтобы выжить.

в нижних царствах доступная энергия является такой дефицитом, что существам приходится постоянно сражаться и потреблять друг друга только для того, чтобы выжить. однако не всем существам не хватает, поскольку те, кто смог выжить долгое время, неизменно станут более насыщенными энергией, достаточными, чтобы не подвергнуться угрозе со стороны других, живущих в этих царствах, и смогут сравниться или лучше с теми, кто живет. высшие царства.

4. характер правителей

VVVV-эта часть не имеет особого смысла, потому что я не знаю, как ее лучше описать-VVVV

чтобы сохранить подобие баланса и стабильности, в каждом царстве есть существа, которые действуют как лорды или правители этого царства. эти правители либо самые могущественные существа из этого царства, либо могущественные существа, выбранные из верхних царств. им поручено направлять потоки свободной энергии, а также контролировать другие существа царства. им помогают в выполнении своих задач менее могущественные существа, которые выступают в качестве надзирателей в разных областях каждого царства. надзорникам, в свою очередь, помогают местные выбранные существа контролировать более мелкие территории и так далее. это напоминает или похоже на то, как император может иметь под его правлением несколько королей, контролирующих каждую нацию, у которой, в свою очередь, есть герцоги, которые контролируют герцогства или провинции, а в свою очередь есть графы, которые контролируют каждую область,

and barons to control specific groups. (Again, an example to demonstrate the overarching theme.)

Another example can be drawn from Catholicism, with the Pope being responsible for Catholics throughout the world, then Cardinals, responsible for entire countries, or even regional areas such as (East Asia). After that comes Arch Bishops, which oversee entire counties, cities, etc. Bishops then oversee diocese, which are the local areas around their Church/Cathedral/Chapel. Priests are then appointed to each church, assisted by Deacons. And finally there are Laity, which are Non-ordained members of the Church, basically serving as community leaders.

I'm not sure of the process to be chosen as one of these Rulers, as it is not linked to our positions of birth or our 'jobs' (ie. Being born into a royal family, or deciding to become a priest, does not make one more likely to be chosen). Even those that are chosen, are often unaware of the position they hold, as they are not meant to be giving orders like a king or general. Rather it is a softer, behind the scenes role they play, the voice of reason between two arguing neighbors, a community leader that inspires the next generation. It could be the average joe blue collar worker, who volunteers at a homeless shelter in his free time.

It has nothing to do with one's popularity or position in life, but more to do with the power of their soul. It seems that in general, it is preferable that they are selected as natives of the specific realm, but this is not always the case, as a being from a higher level might be chosen to oversee a portion of our realm in the absence of a suitable person.

This is often seen when one encounters ancestral spirits, guardian angels or spirits of an area like a forest or body of water, who provide guidance and protection.

I fear though that many of our rulers have been corrupted / influenced by malevolent beings as a way to destabilize our realm. This is in conjunction with the destabilizing forces that come from the astral plane, and malevolent lower beings that attempt to invade our realm.

5. The Astral Plane

As described earlier, the astral plane is a boundary that separates each of the realms, and is also the conduit passageway that connects each of the realms. The boundary of the astral plane is where I differentiate between remote viewing and astral projection. Remote viewing involves exploring the physical realm with one's spiritual body, while astral projection is when one uses their spiritual body to leave our physical realm and explore other realms.

The astral plane serves as both a boundary and a transit hub, yet it is also possible to remain within it and encounter other travelers. This realm is often described as a vast,

и бароны для контроля над конкретными группами. (опять же, пример, демонстрирующий общую тему.)

другой пример можно извлечь из католицизма: Папа отвечает за католиков по всему миру, затем за кардиналы, отвечающие за целые страны или даже за региональные регионы, такие как (Восточная Азия). после этого идут архиепископы, которые курируют целые округа, города и т. д. Епископы, затем курируют епархию, которая является местным районом вокруг их церкви/ собора/ часовни. Затем в каждую церковь назначаются священники, при помощи которых помогают диаконы. и, наконец, есть миряны, которые являются неканонизированными членами церкви, которые в основном выступают в качестве лидеров сообщества.

Я не уверен в процессе выбора в качестве одного из этих правителей, поскольку он не связан с нашими должностями рождения или нашей «работой» (т. е. рождение в королевской семье или решение стать священником). не делает человека более вероятным быть выбран). даже те, кто был избран, часто не знают о должности, которую они занимают, поскольку им не предназначено отдавать приказы, как король или генерал. скорее, это более мягкая, закулисная роль, которую они играют, голос разума между двумя спорящими соседями, лидером сообщества, который вдохновляет следующее поколение. это может быть обычный синий воротничок Джо, который в свободное время добровольцем в приюте для бездомных.

это не имеет ничего общего с популярностью или положением людей в жизни, а скорее с силой их души. кажется, что в целом лучше, чтобы их выбрали в качестве коренных жителей конкретного царства, но это не всегда так, поскольку существо более высокого уровня может быть выбрано для надзора за частью нашего царства в отсутствие. подходящий человек.

это часто встречается, когда человек сталкивается с духами предков, ангелами-хранителями или духами такой области, как лес или водоем, которые обеспечивают руководство и защиту.

Хотя я боюсь, что многие из наших правителей были разрушены/под влиянием злобных существ как способ дестабилизировать наше царство. это в сочетании с дестабилизирующими силами, исходящими из астральной плоскости, и злобными нижними существами, которые пытаются вторгнуться в наше царство.

5. астральная плоскость

как описано ранее, астральная плоскость представляет собой границу, разделяющую каждое из царств, а также каналный проход, соединяющий каждое из царств. Граница астральной плоскости — это место, где я различаю дистанционный просмотр и астральную проекцию. удаленное просмотр включает в себя исследование физического царства своим духовным телом, в то время как астральная проекция-это то, когда вы используете свое духовное тело, чтобы покинуть наше физическое царство и исследовать другие царства.

астральная плоскость служит как границей, так и транзитным узлом, но также возможно остаться в ней и встретиться с другими путешественниками. это царство часто описывается как огромное,

grey, and lifeless landscape, devoid of a clear source of light. Its appearance varies depending on the viewer's perception—it might resemble an overcast expanse, a clear sky scattered with stars, or without, or a foggy domain with varying levels of visibility. The astral plane's mutable nature reflects the subjective experiences of those who navigate it.

Most peoples experiences with projection remain within the astral plane, as it can be difficult to navigate without experience and a focused will.

One should be careful of those that are met within the astral, as some beings are those that have become lost in the lifeless expanse, and are seeking any way to escape. These are the beings that might follow someone, when we talk about a negative entity that is attached to someone.

Of more concern though, are the beings that can be found on the outer fringes of the astral, far from the commonly traveled path. These beings are incredibly malevolent, so much so that they have been banished into the astral plane, to wander in the gloom for the rest of their existence. Do not trust or engage with these beings, as they thrive on suffering, and their only purpose left is to cause destruction and chaos.

These are the beings that lead invasions of other realms.

6. Realm Invasions

Realm invasions generally take place when a number of beings from a lower realm band together and attempt to invade a higher realm in order to gain more Vigour from the higher aether energy levels.

It does not mean a complete takeover of the realm, and is more generally just a region or area that is invaded. It might be observed with a great number of possessions taking place, or could be just a great number of people having their energy fed on. (Think Energy Vampires, Succubus, Incubus, Yōkai, lilin, keres, lamashtu, etc).

These invasions might be done with the purpose of remaining in the higher realm, or just to gain more energy so that they can defeat strong beings in their own realm.

Occasionally an invasion is also launched by higher beings against a lower realm, however this is small in scale, generally only 1 or 2 beings, with a specific target in mind, such as one who has insulted or attacked the higher being.

When an invasion is taking place, it is the duty and responsibility of light workers to assist in repelling the invasion. They can be and often are assisted by beings from higher realms that have a vested interest in the region or realm being invaded.

серый и безжизненный пейзаж, лишенный четкого источника света. его внешний вид варьируется в зависимости от восприятия зрителя — он может напоминать облачное пространство, чистое небо, разбросанное звездами или без него, или туманную область с различными уровнями видимости. изменчивая природа астральной плоскости отражает субъективный опыт тех, кто по ней ориентируется. опыт большинства людей с проекцией остается в астральной плоскости, поскольку может быть трудно ориентироваться без опыта и целенаправленной воли.

следует быть осторожным с теми, кто встречается внутри астрала, поскольку некоторые существа — это те, которые потерялись в безжизненном пространстве и ищут любой способ сбежать. это существа, которые могут следовать за кем-то, когда мы говорим о негативном существе, связанном с кем-то.

Однако больше беспокойства вызывают существа, которые можно найти на внешних краях астрального тела, далеко от обычного пути. эти существа невероятно злобны, настолько что их изгнали в астральную плоскость, чтобы бродить в мраке до конца своего существования. не доверяйте этим существам и не взаимодействуйте с ними, поскольку они процветают страданиями, и их единственная цель, оставшаяся, — вызвать разрушение и хаос.

это существа, которые ведут вторжения в другие царства.

6. Вторжение царства

вторжения царства обычно происходят, когда несколько существ из полосы нижнего царства вместе пытаются вторгнуться в более высокое царство, чтобы получить больше энергии от более высоких уровней энергии эфира.

это не означает полного захвата царства, а в целом это всего лишь регион или регион, который был вторгнут. это может наблюдаться при наличии большого количества имущества или может быть просто большим количеством людей, от которых их энергия питается. (Подумайте об энергетических вампирах, суккубах, инкубах, гейминах, лилинах, кересах, рамашту и т.д.).

эти вторжения могут быть сделаны с целью остаться в высшем царстве или просто получить больше энергии, чтобы они могли победить сильных существ в своем собственном царстве.

иногда вторжение также совершается высшими существами против нижнего царства, однако оно небольшое по масштабу, обычно всего 1 или 2 существа с учетом конкретной цели, такой как тот, кто оскорбил или напал на высшее существо.

когда происходит вторжение, легкие работники обязаны и обязаны помочь отражать вторжение. им могут и часто помогать существа из высших царств, которые имеют корыстный интерес в регионе или царстве, подвергающемся вторжению.

(A **Lightworker** is a term often used in spiritual and metaphysical communities to describe individuals who feel a deep calling or purpose to bring light, healing, and positive energy into the world. Lightworkers are believed to possess heightened intuition, empathy, and a strong connection to spiritual energies, which they use to uplift others and contribute to the collective well-being of humanity and the planet.)

7. Migrating between realms

The realm that one is born into does not determine that they will remain in that realm forever. One can migrate to a higher realm by nurturing and cultivating their soul. A being that acts in a moral manner, and resists the simple pleasures of their desires, focusing on self improvement, can progress to a higher plane of existence when they have left their mortal body (Died).

The simple pleasures I mention here are our desires, in excess. Love is good, and sex is nice, however when everything else is discarded in pursuit of constant sex, it has become lust, and one should admit to themselves they might have a problem, seek assistance to overcome the unrestricted desire, and then practice resisting it by using abstinence. The same for all of our desires, or sins (greed, envy, gluttony, pride, wrath, sloth and lust) and rather practicing the virtues (charity, patience, humility, temperance, chastity, kindness and diligence), as these allow our soul to grow.

Conversely, a person that falls prey to their desires and sins, and breaks moral sins, such as murder, will find that their soul becomes twisted and corrupted. Such sins will wound the soul, scarring it and causing deformations. Such a person will find they are brought into lower planes of existence.

It is not an instantaneous transition, from what I have observed, we are given a number of chances within this realm to prove that we are capable and worthy of being raised to a higher realm. If we fail to do so to many times, or we commit vile acts so great that they deform our souls, then only are we taken to a lower realm.

End For Now

(светорботник — термин, часто используемый в духовных и метафизических сообществах для описания людей, которые чувствуют глубокий призыв или цель принести свет, исцеление и положительную энергию в мир. Считается, что светорботники обладают повышенной интуицией, сочувствием и сильной связью с духовными энергиями, которые они используют, чтобы поднять других и внести свой вклад в коллективное благополучие человечества и планеты.)

7. Миграция между царствами

царство, в котором человек родился, не определяет, что они останутся в этом царстве навсегда. человек может мигрировать на более высокое царство, воспитывая и воспитывая свою душу. существо, которое действует морально и сопротивляется простым удовольствиям своих желаний, сосредоточенным на самосовершенствовании, может выйти на более высокий уровень существования, когда они покинули свое смертное тело (умерли).

простые удовольствия, о которых я здесь упоминаю, — это наши желания, чрезмерно. любовь хороша, а секс хорош, однако, когда все остальное отбрасывается в погоне за постоянным сексом, это становится похотью, и следует признать себе, что у них может возникнуть проблема, обратиться за помощью, чтобы преодолеть неограниченное желание, а затем попрактиковать сопротивление. это с помощью воздержания. то же самое со всеми нашими желаниями или грехами (жадность, зависть, прожорность, гордость, гнев, ленивость и похоть) и скорее практиковать добродетели (благотворительность, терпение, смирение, сдержанность, целомудрий, доброта и трудолюбие), поскольку они позволяют нашей душе расти.

наоборот, человек, который становится жертвой своих желаний и грехов и ломает моральные грехи, такие как убийство, обнаружит, что их душа становится искаженной и испорченной. такие грехи ранят душу, повредят ее и вызовут деформации. такой человек обнаружит, что он выведен на более низкие плоскости существования.

это не мгновенный переход, судя по тому, что я наблюдал, нам предоставляется множество шансов в этой сфере доказать, что мы способны и достойны быть подняты на более высокий уровень. если мы не сделаем этого много раз или совершаем подлые действия настолько велики, что они деформируют нашу душу, тогда нас доставляют только в более низкое царство.

Пока закончить